

Sulla Peronospora tante domande... una sola risposta, la migliore!

AgroNotizie

le novità per l'agricoltura

Attualità Normativa Tecnica Editoriali Approfondimenti Archivio Ricerca COMMUNITY

cerca nel sito

Colture Prezzi e mercati Finanziamenti Partner Video Fotogallery Speciali Rubriche Eventi Newsletter

ECONOMIA e POLITICA METEO **AGRIMECCANICA** **FERTILIZZANTI** **DIFESA e DISERBO** **VIVAISMO e SEMENTI** **ZOOTECNIA** **BIOENERGIE**

Jingold

KIWI VERDE RICCO DI VITAMINE

Jingold

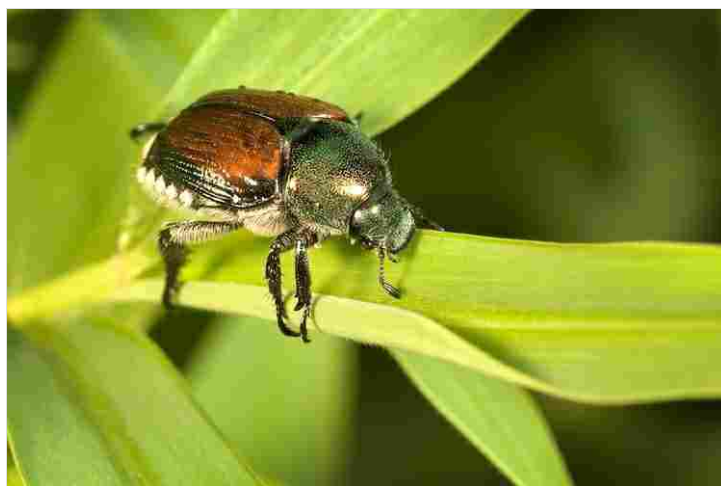
2019
01
APR

Popillia japonica, speranze affidate a nematodi e funghi

La zona infestata si espande, ma si lavora sulle strategie di contenimento. Il punto nel corso degli Incontri fitoiatrici organizzati da Agroinnova e UniTo



di Barbara Righini



Anche nel 2019 andrà avanti l'attività di monitoraggio e contenimento

Fonte foto: © Michael Pettigrew - Fotolia

Le speranze di contenimento di **Popillia japonica** sono affidate a **nematodi** e **funghi**. L'organismo alieno, rinvenuto per la prima volta in Italia, nella zona del Parco del Ticino, nel 2014 è ormai insediato nel nostro paese.

Il punto della situazione è stato fatto a Torino, durante gli **'Incontri fitoiatrici'** organizzati da **Agroinnova** e **UniTo**.

A relazionare è stato **Alberto Alma** del **Disafa**, UniTo. Secondo gli ultimi dati, a fine 2018, **Popillia japonica**, coleottero giapponese in grado di causare ingenti danni alle colture, si trovava in **Lombardia** e **Piemonte**, precisamente la zona infestata si compone di 233 comuni della Lombardia (Como, Milano, Monza e Brianza, Pavia e Varese) e di 88 del Piemonte (Novara, Biella,

Quantità e qualità in cerealicoltura bio

Scopri di più

BIO
SPECIALE GRANO

COMMUNITY IMAGE LINE

L'agricoltura per me



Leggi notizie, approfondimenti tecnici, **consigli agronomici** e previsioni meteo personalizzate

REGISTRATI GRATIS

e riceverai la newsletter settimanale

nutrifield
terrepadane

BIO

RISICOLTURA BIOLOGICA

praticità convenienza
efficacia

www.terrepadane.it **MULTI liquid**

i advertising

Vercelli). La zona cuscinetto per la Lombardia è composta da 177 comuni, per il Piemonte da 108 comuni.

L'insetto, altamente polifago, si nutre di più di 300 specie spontanee e coltivate, è in espansione continua: si pensi che nel 2015 i comuni della zona focolaio in Lombardia erano 11 e in Piemonte erano 6. **Dal 2017 è presente anche in Svizzera.**



Il coleottero è inserito tra gli organismi da quarantena compresi nella direttiva 2000/29/CE del Consiglio e datata 8 maggio 2000: **dal 2016** in Italia vige un **decreto di lotta obbligatoria**, aggiornato l'ultima volta un anno fa. Moltissime le piante che l'adulto di *Popillia japonica* attacca: si va da pomacee a drupacee e vite, da mais e soia a pomodori, melanzane e basilico, scheletrizza le foglie ed erode fiori e frutti.

Per contenerlo è stato istituito un **tavolo** dedicato che comprende le **due regioni interessate**, il **Crea**, il **Disafa**, l'**UniPd** e il **Mipaaf**. I Servizi fitosanitari di Piemonte e Lombardia sono impegnati ogni anno nel monitoraggio di *P. japonica* per aggiornare le aree interessate, per le larve si lavora attraverso carotaggi, per gli adulti invece si utilizzano le trappole.

Fra le **strategie di contenimento** testate, ce n'è una che ha dato particolari soddisfazioni. Sono stati utilizzati **nematodi** in grado di attaccare le larve di *P. japonica*, sia in vaso sia in pieno campo. Particolarmente **promettente è H. bacteriophora** che però ha il difetto di essere costoso e di avere conservabilità breve.

Per quanto riguarda gli adulti, sono state testate nuove **trappole** che sfruttano la capacità di alcuni funghi entomopatogeni di infettare il coleottero. L'insetto viene attratto nella trappola, si sporca con il fungo ma non muore immediatamente e diffonde quindi le spore fra gli altri della popolazione.

Anche nel **2019** andrà avanti l'**attività di monitoraggio e contenimento**. L'insetto è considerato particolarmente pericoloso, si pensi che negli Usa è presente da oltre un secolo e non si è riusciti ad eradicarlo, causa milioni di dollari di danni ogni anno.

© AgroNotizie - riproduzione riservata

Fonte: [Agronotizie](#)

Autore: [Barbara Righini](#)

Tag: [DIFESA](#) [VIDEO](#) [NEMATODI](#) [TRAPPOLE](#) [POPILLIA JAPONICA](#)



Altri articoli relativi a:

Aziende, enti e associazioni 

[CREA - Consiglio per la ricerca in agricoltura e l'analisi dell'economia agraria](#)

[MIPAAFT - Ministero delle Politiche Agricole Alimentari, Forestali e del Turismo](#)

[Regione Piemonte :: Settore Fitosanitario](#)

[Servizio Fitosanitario Lombardia](#)

[Università degli Studi di Torino](#)

[Università degli Studi di Torino ::](#)

[Dipartimento Scienze Agrarie Forestali e Alimentari - DISAFA](#)

[Università degli Studi di Padova](#)